

LE500/X



MANUALE UTENTE
Edizione Dicembre 2007
Man. LE500/x - Ver. 3.0

Manuale Utente

Indice

INDICE	1
INFORMAZIONI SULLA SICUREZZA E SULLE NORME VIGENTI	3
NORME DI SICUREZZA	3
CONFORMITÀ CEE.....	3
SMALTIMENTO E RICICLAGGIO.....	3
<i>Smaltimento degli apparecchi di scarto in conformità con le esigenze di tutela dell'ambiente</i>	3
<i>Nota sull'imballaggio</i>	3
<i>Nota relativa ad adesivi su parti in plastica del telaio</i>	3
PRESENTAZIONE	4
MATERIALE A CORREDO	5
CONFIGURAZIONE	6
ACCESSO LOCALE	6
ACCESSO REMOTO.....	7
DESCRIZIONE COMANDI.....	9
INSTALLAZIONE	12
SISTEMA LE500	13

Informazioni sulla sicurezza e sulle norme vigenti

Norme di sicurezza



Per la propria protezione, questo prodotto è conforme alle norme di sicurezza e agli standard nazionali ed internazionali per gli impianti di elaborazione dati. La conformità di questo prodotto include la sicurezza elettrica/meccanica, l'interferenza da radiofrequenza e il suo corretto smaltimento nel rispetto dell'ambiente.

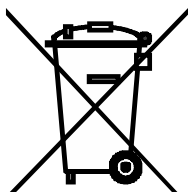
Conformità CEE



Questo apparecchio nella versione consegnata è conforme alle direttive CEE 89/336/CEE inerente alla "tollerabilità elettromagnetica" e alla direttiva 73/23/CEE sulla "bassa tensione".

Smaltimento e riciclaggio

Smaltimento degli apparecchi di scarto in conformità con le esigenze di tutela dell'ambiente



Questo simbolo sul prodotto o sulla sua confezione segnala che questo prodotto non deve assolutamente essere smaltito assieme ai normali rifiuti solidi. È propria responsabilità smaltire le apparecchiature di scarto consegnandole al punto di raccolta designato per il riciclo dei rifiuti elettrici o elettronici. La raccolta differenziata ed il riciclo degli apparecchi di scarto servirà a conservare le risorse naturali ed a garantire che sia riciclato in modo da salvaguardare la salute delle persone e l'ambiente.

Per maggiori informazioni su dove depositare le apparecchiature per il riciclo, contattare gli enti della propria città, il proprio servizio di raccolta rifiuti urbani oppure il rivenditore dove è stato acquistato il prodotto.

Nota sull'imballaggio

Si consiglia di non gettare via l'imballaggio. Potreste avere bisogno dell'imballaggio per un successivo trasporto. In caso di trasporto si dovrà usare, se possibile, l'imballaggio originale dell'apparecchio.

Nota relativa ad adesivi su parti in plastica del telaio

Se possibile non applicate adesivi sulle parti in plastica del telaio poiché ciò rende difficile il processo di riciclaggio.

Presentazione

La coppia dei dispositivi LE500/C e LE500/S consentono di allungare il cavo seriale RS-232c oltre lo standard consentito sfruttando la Rete Ethernet (LAN).

Il dispositivo LE500/C esegue, se opportunamente configurato, una connessione in automatico verso l'indirizzo IP assegnato al dispositivo LE500/S; successivamente a collegamento avvenuto, si ottiene la trasparenza dei dati e dei criteri dell'interfaccia seriale tra le due apparecchiature.

Materiale a corredo



Figura del dispositivo

Materiale fornito a corredo del dispositivo:

- N° 1 dispositivo LE500/x
- N° 1 manuale d'istruzioni
- N° 1 trasformatore di rete 220Vac/9Vdc
- N° 1 cavo di rete CAT5 UTP 3m.
- N° 1 cavo incrociato 9F/9F solo per LE500/S
- N° 1 adattatore 9M/25F solo per LE500/S
- N° 2 cavi incrociati 9F/9F solo per LC402
- N° 2 adattatori 9M/25F solo per LC402

Configurazione

L'accesso alla modalità di configurazione è consentito in 2 modi differenti:

- Accesso locale, attraverso la porta RS-232
(*La prima configurazione deve necessariamente essere fatta da accesso locale*)
- Accesso remoto, attraverso la porta di rete Ethernet (LAN)

Accesso locale

1. Connettere la porta seriale di un personal computer alla porta seriale RS1 del dispositivo, tramite un cavo incrociato;
2. Attivare sul personal computer il programma di emulazione terminale (HyperTerminal di Windows) con i seguenti parametri: 9600, N, 8, 1. Per attivare la configurazione occorre accendere il dispositivo tenendo premuto il pulsante "Conf.", posto sul retro dello stesso, fino all'avvenuta ricezione della maschera di Fig.1.

```

DirectCOM1 - HyperTerminal
File Modifica Visualizza Chiama Trasferimento ?
Sistel s.r.l. LanCONV Rel. 2.4
elenco comandi:
help      elenco comandi
porta x   imposta la porta (1 .. 2)
baud x    imposta la velocità (300 .. 9600)
databits x imposta il numero di bits (7 / 8)
parity x  imposta la parità (N - E - O)
ipaddr x  imposta IP address (es: 192.168.1.214)
subnet x  imposta la subnet mask (es: 255.255.255.0)
ipport x  imposta il numero di porta TCP/IP
gateway x imposta il gateway address (es: 192.168.1.30)
timeout x imposta il timeout per la disconnessione -1(disable) .. 65535
save      salva le impostazioni
quit      termina ed esce
reset     reset del dispositivo
show      visualizza i parametri impostati

-

Connesso a 0.00.13  VT100  9600 8-N-1  SCORR  MAIUSC  NUM  Acquisisci  Eco stampante

```

Fig.1 per LE500/S

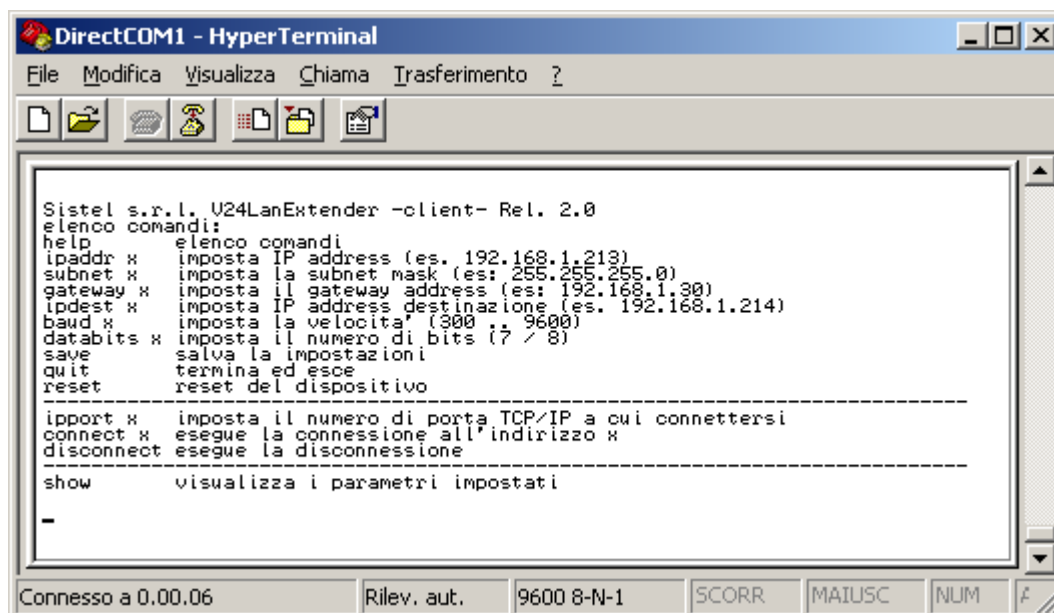


Fig.1 per LE500/C

3. La maschera di Fig.1 mostrerà il menù principale del dispositivo LE500/X, con l'elenco dei comandi impostabili dall'utente.

Accesso remoto

Per la configurazione da postazione remota è indispensabile conoscere l'indirizzo IP del dispositivo, per permettere una connessione attraverso rete Ethernet (LAN).

1. Aprire un prompt dei comandi e digitare TELNET seguito dall'indirizzo IP del dispositivo, per poter accedere alla maschera di configurazione. In Fig. 2 è rappresentata la procedura ipotizzando come indirizzo IP "192.168.1.115".

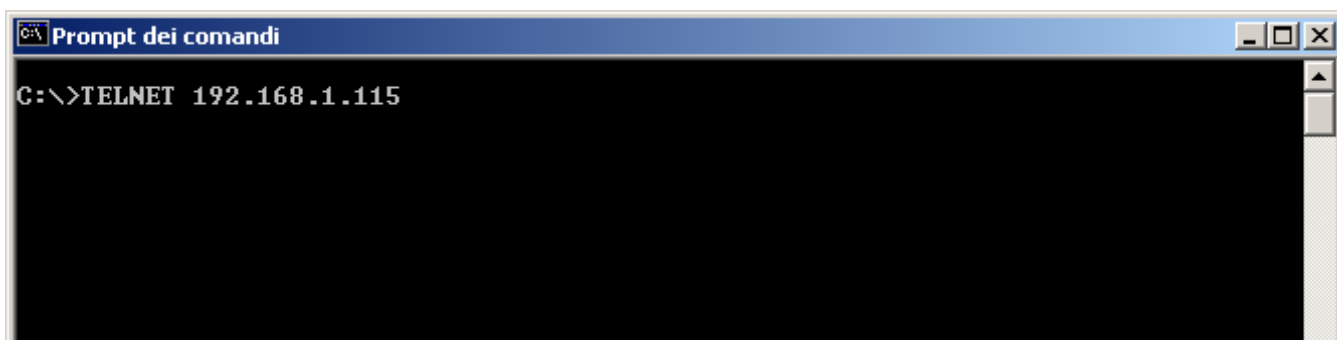
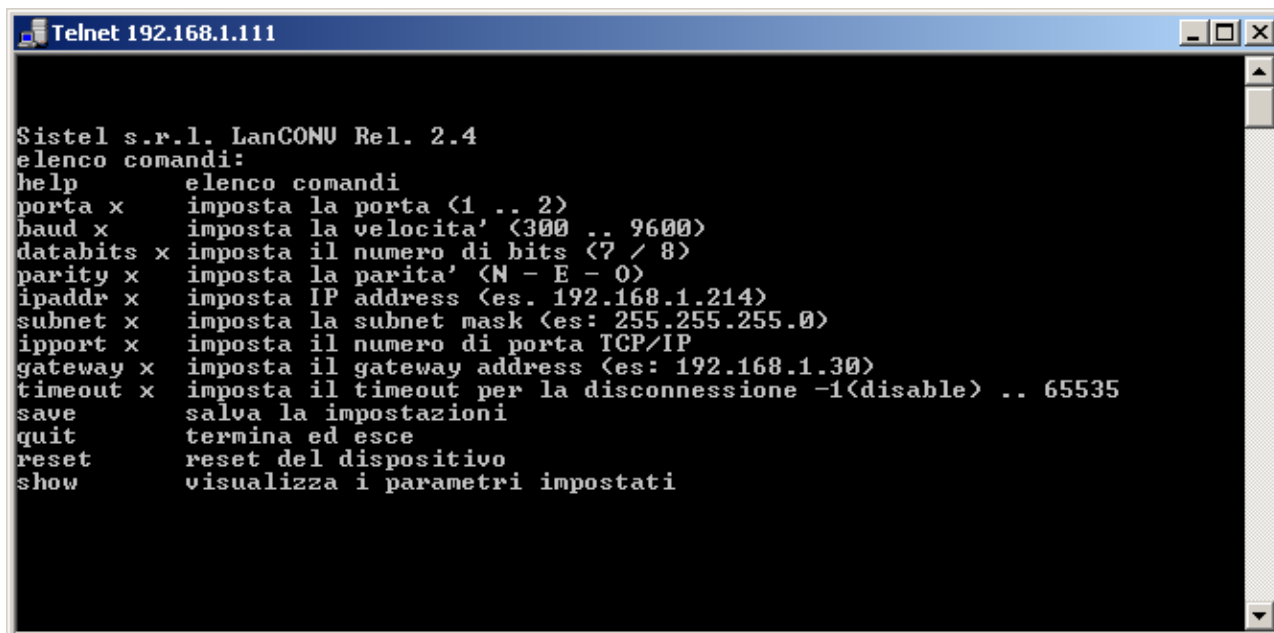


Fig.2

2. A connessione avvenuta digitare Invio, apparirà la maschera di Fig.3 con l'elenco dei comandi impostabili dall'utente.

(Attenzione: un eventuale errore nell'inserimento dei parametri di rete potrebbe compromettere il successivo accesso da rete)



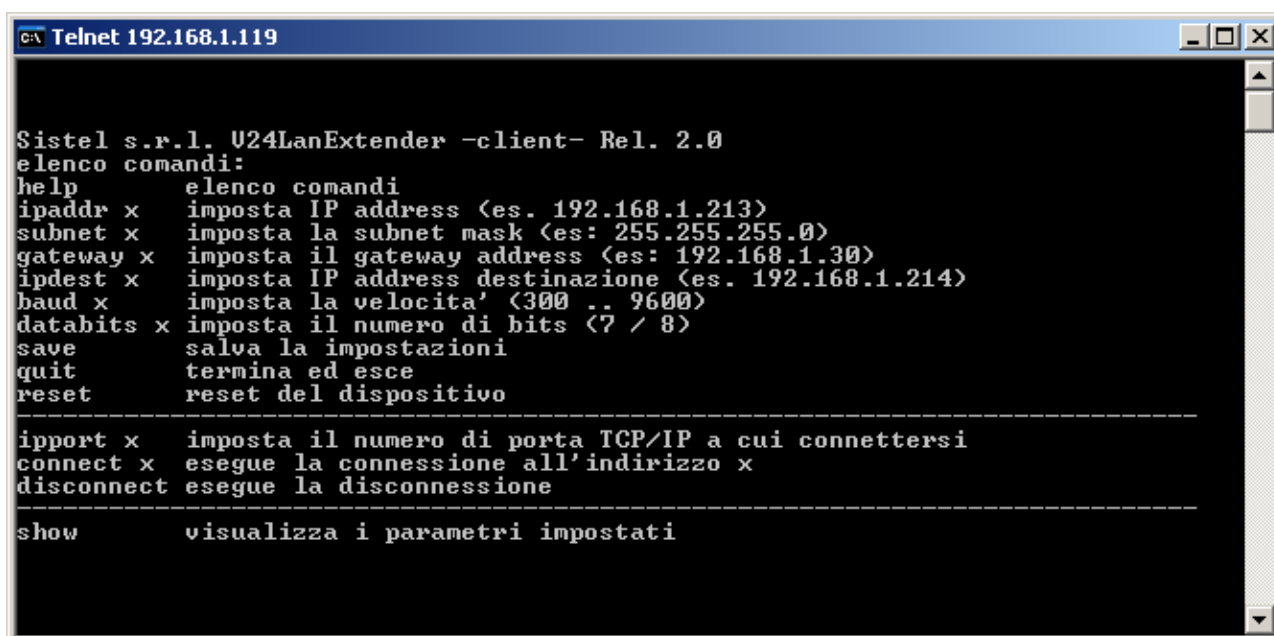
```

Telnet 192.168.1.111

Sistel s.r.l. LanCONU Rel. 2.4
elenco comandi:
help          elenco comandi
porta x      imposta la porta <1 .. 2>
baud x       imposta la velocita' <300 .. 9600>
databits x   imposta il numero di bits <7 / 8>
parity x     imposta la parita' <N - E - 0>
ipaddr x     imposta IP address (es. 192.168.1.214)
subnet x     imposta la subnet mask (es: 255.255.255.0)
ipport x     imposta il numero di porta TCP/IP
gateway x    imposta il gateway address (es: 192.168.1.30)
timeout x    imposta il timeout per la disconnessione -1(disable) .. 65535
save         salva la impostazioni
quit         termina ed esce
reset        reset del dispositivo
show         visualizza i parametri impostati

```

Fig. 3 per LE500/S



```

c:\ Telnet 192.168.1.119

Sistel s.r.l. U24LanExtender -client- Rel. 2.0
elenco comandi:
help          elenco comandi
ipaddr x      imposta IP address (es. 192.168.1.213)
subnet x      imposta la subnet mask (es: 255.255.255.0)
gateway x     imposta il gateway address (es: 192.168.1.30)
ipdest x      imposta IP address destinazione (es. 192.168.1.214)
baud x        imposta la velocita' <300 .. 9600>
databits x    imposta il numero di bits <7 / 8>
save          salva la impostazioni
quit          termina ed esce
reset         reset del dispositivo
-----
ipport x      imposta il numero di porta TCP/IP a cui connettersi
connect x     esegue la connessione all'indirizzo x
disconnect    esegue la disconnessione
-----
show          visualizza i parametri impostati

```

Fig. 3 per LE500/C

Descrizione comandi

Per entrambe le configurazioni, locale e remota, la modifica dei parametri avviene con lo stesso metodo. I comandi *help*, *show*, *save*, *quit*, e *reset* non hanno bisogno di nessun parametro, cosa invece obbligatoria per i restanti comandi, *baud*, *databits*, *parity*, *ipaddr*, *subnet*, *ipport*, *gateway* e *timeout*. Ogni comando è eseguito utilizzando la seguente sintassi: nome comando seguito da “Invio” (CR); la conferma della corretta sintassi è data dalla ricezione della stringa “OK”.

- *help*

Digitando “help” seguito da “Invio” è ritrasmessa la maschera di menù.

- *show*

Digitando “show” seguito da “Invio” sono visualizzati i parametri impostati; questo comando è eseguibile solo in modalità accesso remoto.

Esempio d'esecuzione del comando:

```
Porta0 baud: 9600 databits: 8
IpAddress      :192.168.1.115
SubNetMask    :255.255.255.0
Gateway       :0.0.0.0
IpPort        :20000
Timeout       :10
```

OK

- *baud*

Configura la velocità della porta seriale.

I valori consentiti sono: 300 - 1200 – 2400 – 4800 – 9600;
per impostare una velocità di 9600 baud occorrerà digitare:
baud 9600

seguito da “Invio” (la conferma è data dalla stringa “OK”).

- *databits*

Configura il numero di bit della porta seriale.

I valori consentiti sono: 7 - 8. *Esempio:*
per configurare il numero di bit a 7 occorrerà digitare:
databits 7

seguito da “Invio” (la conferma è data dalla stringa “OK”).

- *Parità*

Imposta la parità nella comunicazione seriale.

Valori permessi sono:

N : nessuna parità

E : parità pari

O : parità dispari

- *ipaddr*

Configura l'indirizzo IP della porta Ethernet (LAN) del dispositivo ORION. *Esempio:*

ipaddr 192.168.1.24

seguito da "Invio" (la conferma è data dalla stringa "OK").

- *subnet*

Configura la subnetmask per porta Ethernet (LAN) del dispositivo ORION. *Esempio:*

subnet 255.255.255.0

seguito da "Invio" (la conferma è data dalla stringa "OK").

- *ipport*

Configura il numero di porta per la connessione TCP/IP. *Esempio:*

ipport 20000

seguito da "Invio" (la conferma è data dalla stringa "OK").

- *gateway*

Configura l'indirizzo di gateway della porta Ethernet (LAN) del dispositivo ORION; se non utilizzato lasciare il valore invariato. *Esempio:*

gateway 192.168.1.1

seguito da "Invio" (la conferma è data dalla stringa "OK").

- *timeout*

Configura il tempo, espresso in secondi con un numero compreso tra 1 e 65535, dopo il quale, il dispositivo esegue una disconnessione dalla rete stessa; questa prestazione è disabilitata se il valore impostato è uguale a "-1" (comando valido solo per il dispositivo LE500/S).

Per forzare la disconnessione dopo 10 secondi dall'ultimo invio, **scelta consigliata**, occorrerà digitare:

timeout 10

seguito da "Invio", (la conferma è data dalla stringa "OK")

- *save*

Salva le impostazioni dopo le ultime modifiche.

- *quit*

Termina la fase di configurazione ed esce senza salvare; questo comando è eseguibile solo nella modalità accesso remoto.

- *reset*

Esegue un'inizializzazione del dispositivo terminando la fase di configurazione.

- *ipdest x*

Comando valido solo per il dispositivo LE500/C; con esso si setta l'indirizzo IP del dispositivo LE500/S che deve essere raggiunto in modo automatico. Se il valore impostato è "0.0.0.0" si disabilita la prestazione

Esempio:

ipdest 192.168.1.115

seguito da "Invio" (la conferma è data dalla stringa "OK").

- *ipport x*

Configura il numero di porta su cui effettuare la connessione (comando valido solo per dispositivo LE500/C).

Esempio:

ipport 20000

seguito da “Invio” (la conferma è data dalla stringa “OK”).

- *porta x*

Setta il numero di porta su cui fare la configurazione (comando valido solo per dispositivo LC402). I valori consentiti sono: 1 – 2 : 1 per l’interfaccia RS1 - 2 per l’interfaccia RS2

Esempio:

porta 2

seguito da “Invio” (la conferma è data dalla stringa “OK”).

- *connect x*

Attiva la connessione manuale su rete LAN del dispositivo LE500/C al dispositivo LE500/S avente indirizzo *x* (comando valido solo per dispositivo LE500/C).

Esempio:

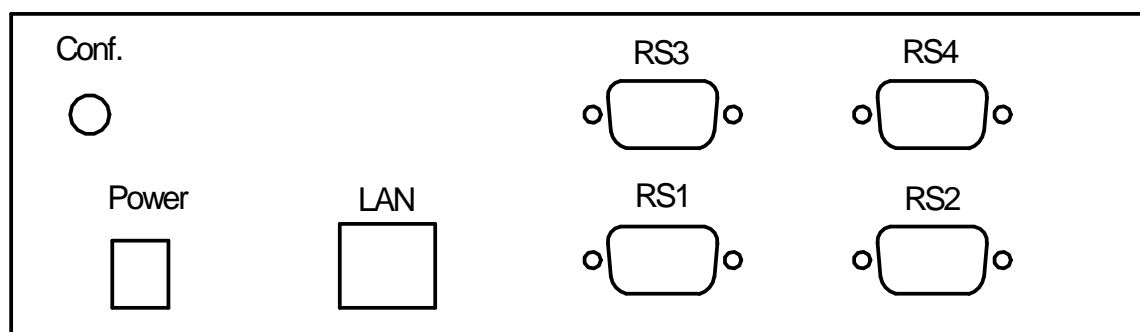
connect 192.168.1.111

- *disconnect*

Sconnette il dispositivo LE500/C dalla connessione di un qualsiasi dispositivi LE500/S (comando valido solo per dispositivo LE500/C).

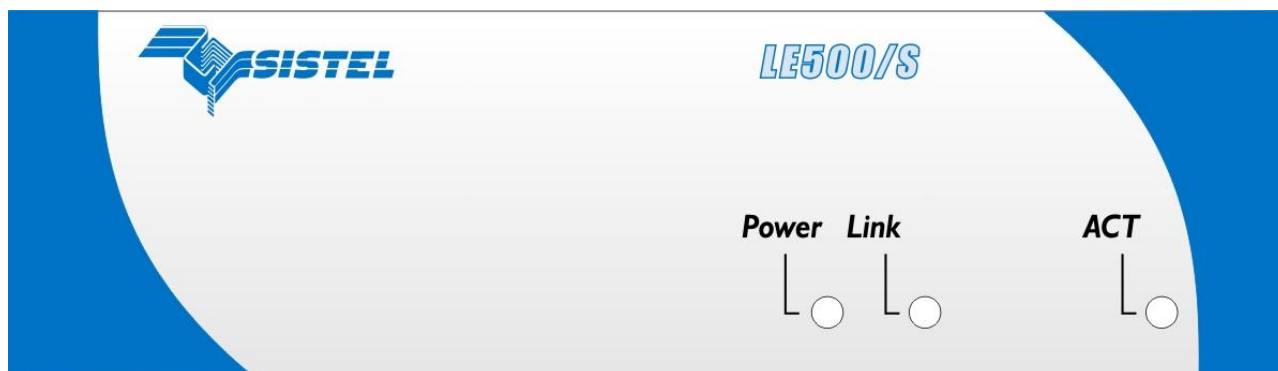
Installazione

L'installazione del dispositivo LE500/X non richiede particolari conoscenze e in pochi minuti sarà operativo.



Retro del dispositivo

1. Collegare la porta Ethernet (LAN) del dispositivo alla rete locale, tramite il cavo a corredo.
2. Collegare la porta seriale o le porte seriali dell'LE500/X ai terminali interessati.
3. Alimentare il dispositivo con il trasformatore a corredo.



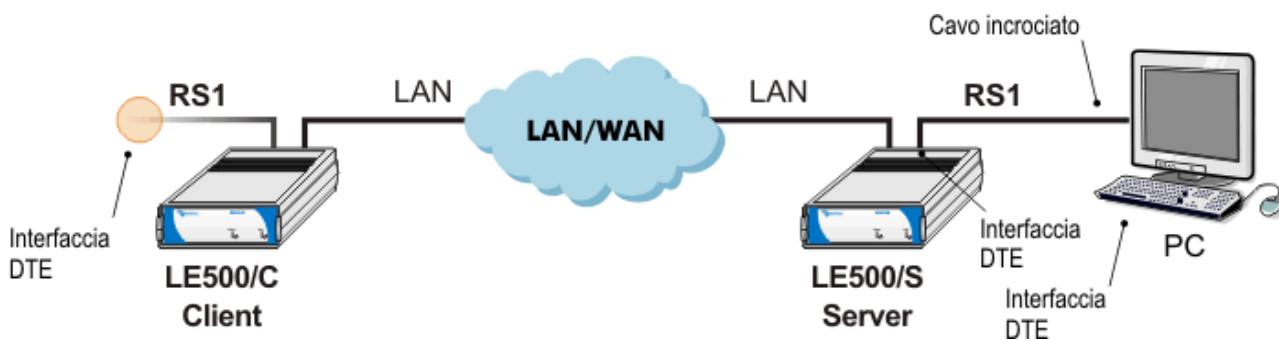
Frontale del dispositivo

Descrizione led:

- **Power:** *acceso* indica che il dispositivo è correttamente alimentato ed è pronto per il funzionamento; *se lampeggia* indica che il dispositivo è in fase di configurazione.
- **Link:** *spento* indica che non è presente nessuna connessione di rete; *acceso* indica che è presente la connessione di rete.
- **ACT:** *acceso* indica cavo di rete connesso.

Sistema LE500

L'utilizzo di una coppia di dispositivi LE500/C e LE500/S costituisce il **sistema LE500**, dove la porta seriale **RS1** del dispositivo **LE500/C Client** è remotizzata a **RS1** del dispositivo **LE500/S Server** e viceversa.



Corrispondenza segnali dell'interfaccia DTE su connettore 9 poli maschio

