
I PO[®]

Per Posto Operatore MC640/M760

--- Manuale Utente ---

MANIPO20

Indice Generale

▶ Requisiti minimi del sistema	Pag.1
▶ KIT Trasduttore IPO + Box SV-IPO-M760 (cod. KITIPO01/E)	Pag.1
▶ Installazione hardware KITIPO01/E	Pag.2
▶ Installazione software “IPO SINTESI”	Pag.4
▶ Portare il programma in Esecuzione Automatica	Pag.5
▶ Configurazione Software	Pag.6
▶ Msg_tra.ini	Pag.7
▶ Descrizione Software	Pag.12
▶ Normative CE	Pag.14
▶ Note di chiusura	Pag.15

Requisiti minimi del sistema

- ▶ Computer con CPU INTEL[®] Pentium II[®] o compatibile;
- ▶ Scheda video VGA;
- ▶ Scheda audio;
- ▶ Lettore CD-ROM;
- ▶ Porta seriale;
- ▶ Disco rigido: occupazione dell'installazione completa di **1,66 Mb**;
- ▶ Sistema Operativo WINDOWS 95/98/NT/2000/XP.

KIT Trasduttore IPO + Box SV-IPO-M760 (cod. KITIPO01/E)

- ▶ **BOX decodifica (cod. SV-IPOM760)**
Terminale per la decodifica dei codici telefonici
- ▶ **Alimentatore (cod. ALIM)**
Alimentatore AC/DC 9 V
- ▶ **Cavo DISTAT 12/3 (cod. DISTAT12/3)**
Cavo di collegamento BOX, PC, Tel. DB9F/DB9F/RJ45
- ▶ **Telefono MC640 (cod. MC640) o M760 (cod.M760)**
Telefono opportunamente modificato
- ▶ **Adattatore (cod. ADD07)**
Adattatore Slimm DB9M/25F
- ▶ **Adattatore (cod. ADD16)**
Adattatore Slimm DB9F/25M
- ▶ **Software IPO (cod. CDIPOSINRUB)**
CD-ROM di installazione software
- ▶ **Chiave di abilitazione (cod. RSKEY52/6)**
Chiave di abilitazione software seriale
- ▶ **Manuale Utente (cod. MANIPO12)**
Manuale Utente per l'installazione

Installazione hardware KITIPO01/E

KIT IPO + BOX SV-IPO-M760



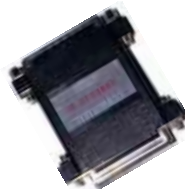
- Collegare il connettore DB9F (IN_M760) del cavo DISTAT 12/3 al BOX SV-IPO-M760



- Collegare il connettore RJ45 del cavo DISTAT 12/3 al Posto Operatore MC640 o M760 opportunamente modificato



-
- ▶ Inserire la chiave di abilitazione seriale RSKEY 52/6 alla COM del PC (Default “COM 1”)



- ▶ Collegare il connettore DB9F (PC-SER.) del cavo DISTAT 12/3 alla chiave di abilitazione RSKEY 52/6, tramite l'adattatore Slimm DB9M/25F
- ▶ Alimentare il BOX SV-IPO-M760 tramite il trasformatore fornito a corredo

VISTA POSTERIORE BOX IPO-SV-M760



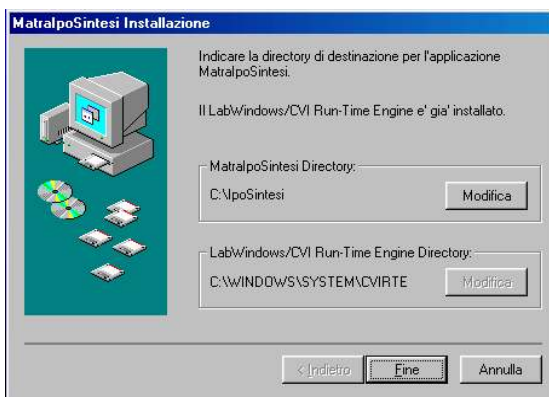
VISTA ANTERIORE BOX IPO-SV-M760



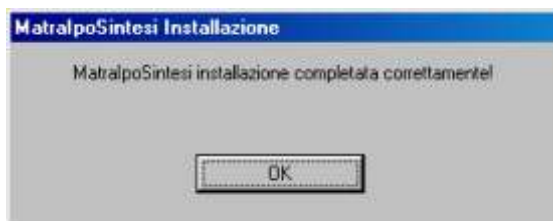
Installazione software “IPO SINTESI”

1) Inserire il CD “**IPO SINTESI RUBRICA**” ed eseguire il programma “**installaipo.bat**”;

- ▶ Alla visualizzazione della finestra di installazione del Software MatraIpoSintesi, si consiglia di lasciare invariata la directory di destinazione dell’applicazione



- ▶ Cliccare su “**Fine**” per eseguire l’installazione

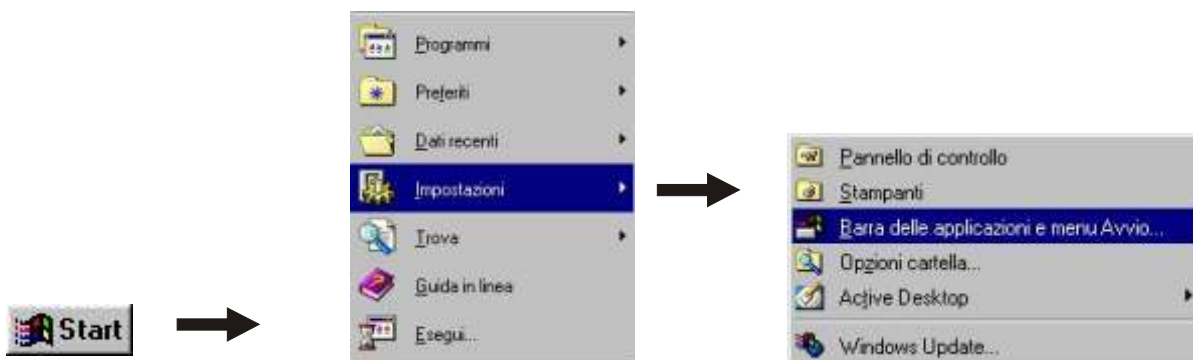


- ▶ Cliccare su “**OK**” e riavviare il PC

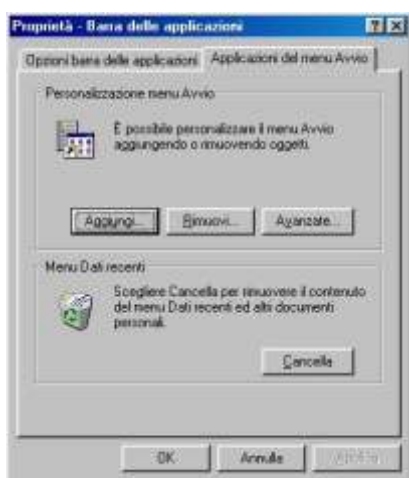
N.B. : Se oltre al software di IPO si utilizza anche un terminale braille, occorre installare il software di gestione WBARBRA seguendo le istruzioni presenti nel manuale del trasduttore braille.

Per portare il programma del IpoSintesi in esecuzione automatica procedere come segue:

Posizionarsi su **Start** ---> **Impostazioni** ---> **Barra delle applicazioni e menu Avvio** e fare clic su quest' ultima.



Posizionarsi su **“Applicazioni del Menu Avvio”** e premere il pulsante **“Aggiungi”**



Selezionare il pulsante **Sfoglia** e scegliere il percorso del programma. Per default è **“C: ---> IpoSintesi ---> Iposintesi.exe”**.

Una volta ritornati sulla finestra **“Crea collegamento”**, mostrata qui sotto selezionare **“Avanti”**. -->



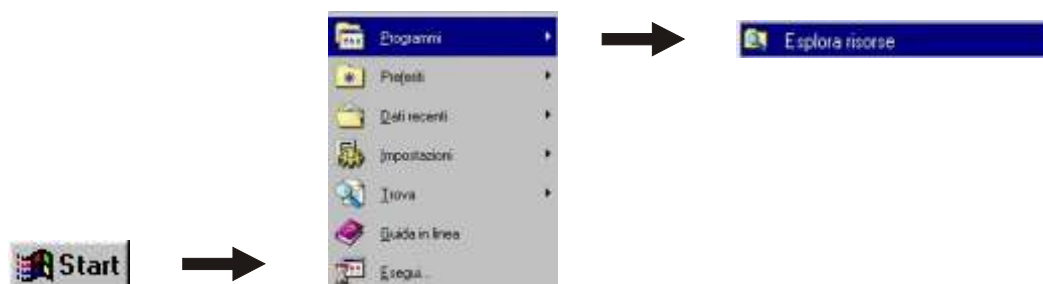
Selezionare **“Esecuzione automatica”**, premere **“Avanti”** e nella successiva finestra **“Fine”**.



Configurazione Software

Per rendere operativo il programma dell'IpoSintesi occorre procedere nelle seguenti configurazioni.

Aprire “Esplora Risorse” dal menu “Start --->Programmi --->Esplora Risorse”.



Posizionarsi all'interno della directory “C --->IpoSintesi --->Msg_tra.ini”.

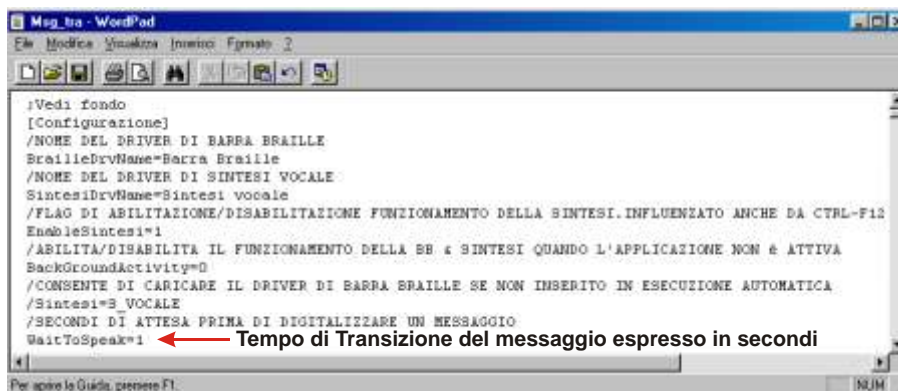
The screenshot shows a WordPad window titled 'Msg_tra - WordPad'. The text content of the file is as follows:

```
;Vedi fondo
[Configurazione]
//NOME DEL DRIVER DI BARRA BRAILLE
BrailleDrvName=Barra Braille
//NOME DEL DRIVER DI SINTESI VOCALE
SintesiDrvName=Sintesi vocale
//FLAG DI ABILITAZIONE/DISABILITAZIONE FUNZIONAMENTO DELLA SINTESI. IN
EnableSintesi=1
//ABILITA/DISABILITA IL FUNZIONAMENTO DELLA BB & SINTESI QUANDO L'APPL
BackgroundActivity=0
//CONSENTE DI CARICARE IL DRIVER DI BARRA BRAILLE SE NON INSERITO IN E
//Sintesi=S VOCALE
//SECONDI DI ATTESA PRIMA DI DIGITALIZZARE UN MESSAGGIO
WaitToSpeak=1
Velocita=38400
NumBits=8
Porta=1
RitardoPriorita=2
```

 Msg_tra.ini


ATTENZIONE !
 **Dopo aver effettuato le modifiche nel file Msg_tra.ini, salvare, quindi riavviare il PC**

- 1) Alla seguente riga di comando si imposta il tempo di transizione (espresso in secondi), del messaggio, dalla sua apparizione a video alla Sintetizzazione Vocale del software; sono presenti anche una serie di abilitazioni già preimpostate di default che non necessitano di modifiche.



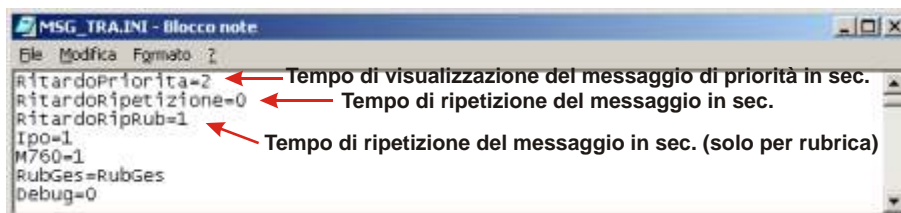
```
Msg_tra - WordPad
;Vedi fondo
[Configurazione]
/NOHE DEL DRIVER DI BARRA BRAILLE
BrailleDrvName=Barrà Braille
/NOHE DEL DRIVER DI SINTESI VOCALE
SintesiDrvName=Sintesi vocale
/FLAG DI ABILITAZIONE/DISABILITAZIONE FUNZIONAMENTO DELLA SINTESI, INFLUENZIATO ANCHE DA CTRL-F12
EnableSintesi=1
/ABILITA/DISABILITA IL FUNZIONAMENTO DELLA BB e SINTESI QUANDO L'APPLICAZIONE NON è ATTIVA
BackgroundActivity=0
/CONSENTE DI CARICARE IL DRIVER DI BARRA BRAILLE SE NON INSERITO IN ESECUZIONE AUTOMATICA
/Sintesi=3 VOCALE
/SECONDI DI ATTESA PRIMA DI DIGITALIZZARE UN MESSAGGIO
WaitToSpeak=1 ← Tempo di Transizione del messaggio espresso in secondi
```

- 2) Alla seguente riga di comando si può modificare la COM (COM1 e COM2) alla quale è collegata la chiave di abilitazione RSKEY ed il BOX-SV-IPO-M760; Per un corretto funzionamento la Velocità e il NumBits della COM non devono essere variate;



```
Msg_tra.ini - WordPad
Velocita=38400
NumBits=8
Porta=1 ← 1=COM1; 2=COM2;
```

- 3) Alla seguente riga di comando si può modificare il Ritardo di Priorità e il Ritardo di Ripetizione. Il Ritardo di Priorità rappresenta il tempo in cui rimane visualizzato il messaggio di priorità; Il Ritardo di Ripetizione rappresenta il tempo di ripetizione del messaggio;



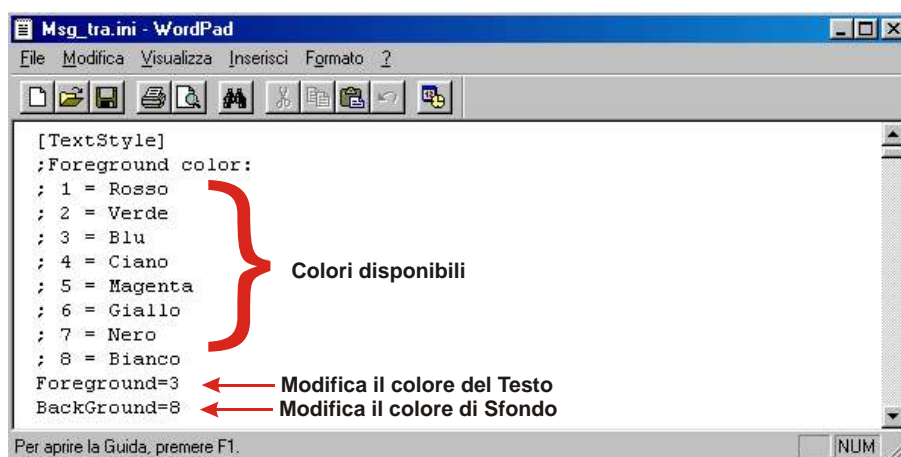
```
MSG_TRA.INI - Blocco note
RitardoPriorita=2 ← Tempo di visualizzazione del messaggio di priorità in sec.
RitardoRipetizione=0 ← Tempo di ripetizione del messaggio in sec.
RitardoRipRub=1 ← Tempo di ripetizione del messaggio in sec. (solo per rubrica)
Ipo=1
M760=1
RubGes=RubGes
Debug=0
```

- 4) Alla riga di comando M760=1 si può modificare il modello di posto operatore collegato; inserendo 1 si avrà abilitato il telefono M760 e le relative combinazioni di stato dei LEDS, inserendo 0 si avrà abilitato il telefono MC640.



```
MSG_TRA.INI - Blocco note
File Modifica Formato ?
RitardoPriorita=2
RitardoRipetizione=0
RitardoRipRub=1
Ipo=1
M760=1 ← Modifica il modello di P.O. Collegato (M760=1 - Modello M760
RubGes=RubGes                                     M760=0 - Modello MC640)
Debug=0
```

- 5) Alla seguente riga di comando si impostano i colori di sfondo e del testo visualizzato a video nella finestra IPO;



```
Msg_tra.ini - WordPad
File Modifica Visualizza Inserisci Formato ?
[TextStyle]
;Foreground color:
; 1 = Rosso
; 2 = Verde
; 3 = Blu
; 4 = Ciano
; 5 = Magenta
; 6 = Giallo
; 7 = Nero
; 8 = Bianco
Foreground=3 ← Modifica il colore del Testo
Background=8 ← Modifica il colore di Sfondo
```

- 6) E' possibile assegnare, a seconda del modello di posto operatore utilizzato, un significato vocale alle combinazioni dei LEDS; per il modello MC640 le informazioni visualizzate sono editabili nel file MSG_TRA.INI, alla riga di comando [Messaggi]



```
MSG_TRA.INI - Blocco note
File Modifica Formato ?
[Messaggi]
Ld3 Ld4 Ld5 . . . =operatore libero
Ld3 Ld4 Ld5F F . . . =Chiamata interna
Ld3 Ld4F Ld5 . . . =Mancata risposta
Ld3 Ld4 Ld5F . . . =Chiamata interna
Ld3F Ld4 Ld5 . . . =Chiamata urbana
Ld3F Ld4 Ld5F . . . =Chiamata urbana e interna
Ld3 Ld4F Ld5F . . . =Chiamata interna e mancata risposta
Ld3F Ld4F Ld5 . . . =Chiamata urbana e mancata risposta
Ld3F Ld4F Ld5F . . . =Chiamata urbana, interna e mancata risposta
```

Per effettuare queste combinazioni bisogna conoscere il significato dei LEDS (descritti a pagina 15).

-
- 7) Per poter assegnare le combinazioni dei LEDS al modello M760, è necessario editare il file MSG_TRA_M760.INI, alla riga di comando [Messaggi]



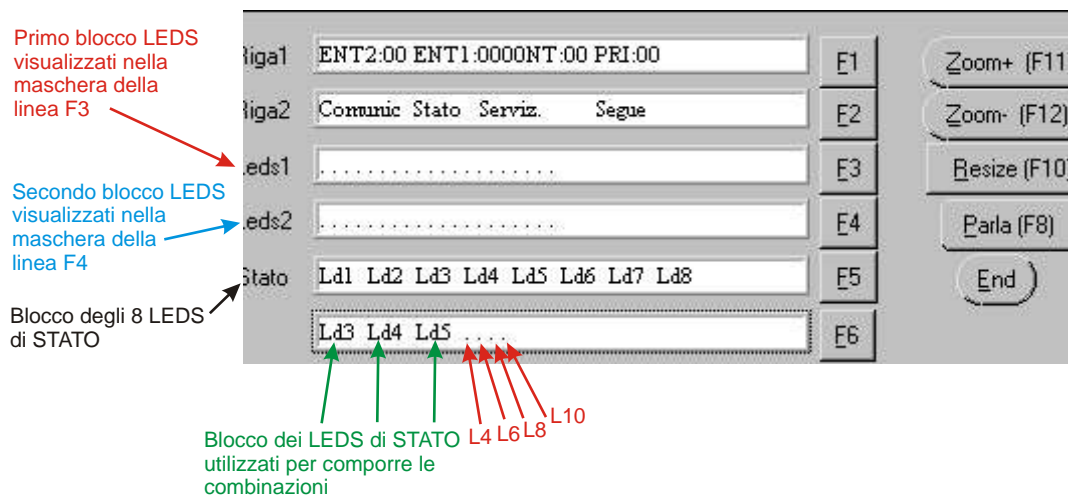
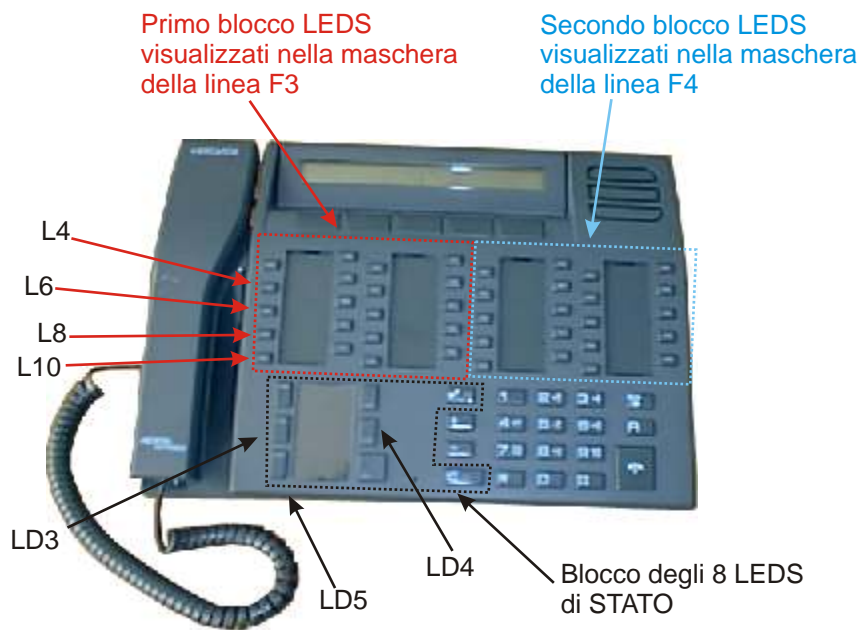
```
MSG_TRA_M760.INI - Blocco note
File Modifica Formato ?

;vedi fondo
[Messaggi]

Ld3 Ld4 Ld5 . . . . . =Operatore libero
Ld3 Ld4 Ld5 . . . . . F =Chiamata interna
Ld3 Ld4 Ld5 . . . . F . . . . =Chiamata urbana
Ld3 Ld4 Ld5 . . . . . F . . . . =Chiamata da ritorno
Ld3 Ld4 Ld5 . . . . F . . . . F =Chiamata urbana e interna
Ld3 Ld4 Ld5 . . . . F . F . . . . =Chiamata urbana e da ritorno
Ld3 Ld4 Ld5 . . . . F . . . . F =Chiamata interna e da ritorno
Ld3 Ld4 Ld5 . . . . F . F . . . . F =Chiamata urbana interna e da ritorno
Ld3 Ld4 Ld5 . . . . F . F . . . . F =Chiamate in Attesa1
Ld3 Ld4 Ld5 . . . . F . . . . . =Chiamata in Attesa1
Ld3 Ld4 Ld5 . . . . B . . . . . =Attesa1 prolungata
Ld3 Ld4 Ld5 . . . . B . . . . . F =Attesa1 prolungata e chiamata interna
Ld3 Ld4 Ld5 O . B . . . . . F =Attesa1 prolungata e mancata risposta
interna
Ld3 Ld4 Ld5 O . F . . . . . F =Attesa1 e mancata risposta interna
Ld3 Ld4 Ld5 . . . . F . . . . . F =Attesa1 e chiamata interna
Ld3 Ld4 Ld5 F . F . . . . F =Attesa1 e mancata risposta da interna e
da ritorno
Ld3 Ld4 Ld5 O . B . . . . F . . . . F =Attesa1 prolungata e mancata risposta da
interna e da ritorno
Ld3 Ld4 Ld5 F . B . . . . F . . . . F =Attesa1 prolungata e mancata risposta da
interna e da ritorno
Ld3 Ld4 Ld5 F . F F . . . . . F =Attesa1 e mancata risposta urbana e
interna
Ld3 Ld4 Ld5 F . B F . . . . . F =Attesa1 prolungata e mancata risposta
urbana e interna
```

Per effettuare queste combinazioni bisogna conoscere il significato dei LEDS (descritti a pagina 15).

Nella figura vengono visualizzati i **LEDS** con i quali vengono composte le combinazioni dei settaggi, presenti nei file “MSG_TRA.INI” e “MSG_TRA_M760.INI”;



Il software rappresenta le 4 possibilità di stato dei **LEDS** (Acceso, Spento, Blink, Flash) con altrettanti simboli.

- ◆ **LEDS** Spento rappresentato con un punto “.”
- ◆ **LEDS** Acceso rappresentato con la lettera “O”
- ◆ **LEDS** Blink rappresentato con la lettera “B”
- ◆ **LEDS** Flash rappresentato con la lettera “F”

Nell'ultima riga del programma (F6), viene visualizzata la combinazione di LEDS attuale. Se si vuole attribuire a questa combinazione un breve messaggio di testo, che apparirà a video, non si deve far altro che, memorizzare la combinazione attuale, ricercarla nel file `Msg_tra.ini` ed attribuirle il valore testuale desiderato. Nel caso la combinazione non esista è sufficiente crearla.

Esempio1:

Personalizzazione di un messaggio di testo su una combinazione di LEDS già esistente

Se nella riga F6 compare la combinazione “**Ld3 Ld4 Ld5 . . .**” e ad essa si vuole attribuire un nuovo messaggio personalizzato, basterà aprire il file “`Msg_tra.ini`”, trovare la combinazione e sostituire il relativo messaggio.

In questo caso, come si vede sotto, alla nostra combinazione e' inserito il messaggio “Operatore libero”.

```
[Messaggi]
Ld3 Ld4 Ld5 . . . .=Operatore libero
Ld3 Ld4 Ld5F F . . .=Chiamata interna
```

Andremo a sostituire al messaggio esistente il messaggio personalizzato “**Posto Operatore libero**”.

Così facendo alla combinazione “**Ld3 Ld4 Ld5 . . .**” apparirà sempre il nostro nuovo messaggio, come si vede sotto:

```
[Messaggi]
Ld3 Ld4 Ld5 . . . .=Posto Operatore libero
Ld3 Ld4 Ld5F F . . .=Chiamata interna
```

N.B.: Porre molta attenzione a mantenere inalterata la tabulazione del file “`Msg_tra.ini`”

Esempio2:

Creazione di una nuova combinazione di LEDS

Se vogliamo fare apparire ad una nuova combinazione di LEDS un nuovo messaggio di testo, basterà copiare la combinazione che appare nella riga F6 e inserirla nel file “`Msg_tra.ini`”.

Verifichiamo se la nostra combinazione non sia già presente, dopodiché posizioniamoci in una riga vuota e inseriamo la nuova combinazione “**Ld3 Ld4O Ld5 O . . .**”.

Attribuiamo un nuovo messaggio di testo e salviamo il file

```
[Messaggi]
Ld3 Ld4 Ld5 . . . .=Operatore libero
Ld3 Ld4O Ld5 O . . .=Prova
```

N.B.: Porre molta attenzione a mantenere inalterata la tabulazione del file “`Msg_tra.ini`”

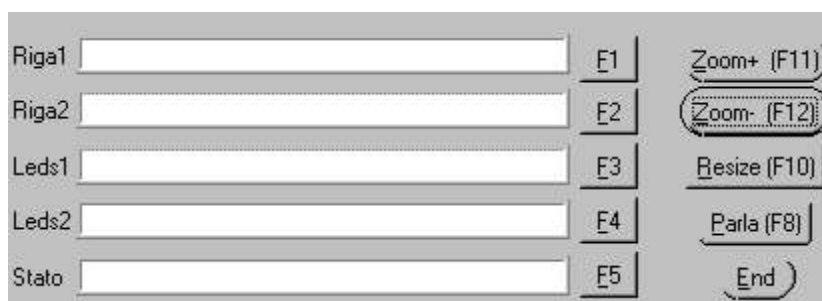
Una volta effettuate le modifiche nel file “`Msg_tra.ini`”, per verificarne il funzionamento, salvare e riavviare il PC.

Descrizione Software

Accendendo il computer viene eseguito automaticamente il programma **MATRA IPOSINTESI** che eseguirà a sua volta i programmi **IPOSINTESI**.

Sul monitor del computer verranno riprodotte, ingrandite, le stesse diciture che compariranno sul display del P.O..

Premendo il tasto funzione **F10** sulla tastiera del computer, comparirà sul monitor un menu di controllo, tramite il quale sarà possibile accedere ad alcune opzioni del programma (le restanti vanno opportunamente configurate nel file **INI**). Premendo nuovamente il tasto funzione **F10** il menu verrà chiuso.

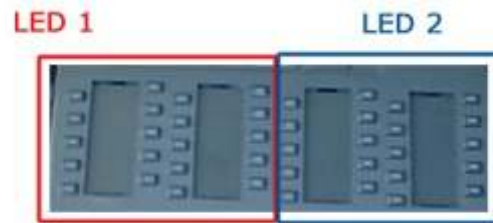


Nel Menù sono presenti i tasti funzione :

- ▶ **F1, F2** corrispondenti alla visualizzazione della Riga1 o Riga2 del display del P.O. (Per ovvie ragioni di spazio, sul monitor è possibile visualizzare una riga alla volta delle due presenti sul display del P.O).



-
- ▶ **F3, F4** corrispondenti ai pulsanti **LEDS1** e **LEDS2** (**LEDS1**= pulsanti da 1 a 20 **LEDS2**= pulsanti da 21 a 40 del P.O.: premendo uno di questi due tasti è possibile riascoltare i valori che sono stati assegnati ai vari **LEDS** nel file INI)



- ▶ **F5** corrispondente ai pulsanti di Stato del P.O.



- ▶ **F8** (Questo tasto non è attivo nella funzione IPO)
- ▶ **F11** corrispondente alla ZOOM + (ingrandisce la dimensione della finestra che mostra la riga selezionata)
- ▶ **F12** corrispondente alla ZOOM - (riduce la dimensione della finestra che mostra la riga selezionata)
- ▶ **END** corrispondente alla chiusura del programma

CE

Questo prodotto soddisfa i requisiti essenziali della Compatibilità Elettromagnetica e della Sicurezza applicabili alle apparecchiature di Information Technology -ITE- per applicazioni professionali come previsto dalle direttive comunitarie:

- 89/336/EEC del 3 maggio 1989 con successive modifiche:
(Direttiva 92/31/ECC del 28 aprile 1992);
(Direttiva 93/68/EEC del 22 luglio 1993);
- 72/23/EEC del 19 febbraio 1973 e successive modifiche.

In quanto progettato in conformità alle prescrizioni delle seguenti Norme Armonizzate:

- EMI: EN 55022 (Limiti e metodi di misurazione delle radio interferenze)
EN 61000-3-2
EN 61000-3-3
- EMC: EN 50082-1 (Compatibilità elettromagnetica-generica immunità standard)
IEC 801-2
IEC 801-3
IEC 801-4
- SAFETY: EN60950 Sicurezza Elettrica per Information Technology

La conformità ai suddetti requisiti essenziali viene attestata mediante l'apposizione della Marcatura CE sul prodotto.

Si richiama l'attenzione sulle seguenti azioni che possono compromettere la conformità sopra attestata, oltre, naturalmente, le caratteristiche del prodotto.

- Errata alimentazione elettrica;
- Trasporto, immagazzinamento e installazione errata o effettuata in modo difforme da quanto riportato nella documentazione.
- Sostituzione di componenti o accessori originali con altri di tipo non approvato dal costruttore, o effettuata da personale non autorizzato.

Precauzioni per il trasporto e l'immagazzinamento

- Maneggiare l'apparecchiatura con estrema cautela.
- Proteggere l'apparecchiatura da temperature estreme (0° -40°).
- Non conservarle in luoghi umidi o polverosi.

WINDOWS® è un marchio registrato dalla Microsoft Corporation.
Tutti gli altri marchi e nomi citati sono marchi registrati dalle rispettive società.

Il contenuto di questo manuale può essere modificato senza preavviso.
Sistel srl non si assume alcuna responsabilità nel caso il materiale fornito venga danneggiato a causa di ubicazione, montaggio, installazione, configurazione, funzionamento o modifica inadeguati o a causa di eventi naturali o imprecisioni contenute nel presente manuale.

Manuale Utente - IPO
EDIZIONE FEBBRAIO 2004
Part.Number MANIPO20