

CrystalView

Manuale utente



**Terminale Braille e Zoom
per 'Ascom Crystal'**



CrystalView

Terminale Braille e Zoom
per 'Ascom Crystal'

Rel. 1.0

Sommario

Descrizione Prodotto	3
Prerequisiti	4
Installazione SW	4
<i>Abilitazione del SW</i>	4
Installazione HW	5
Configurazione di base	6
Configurazione generale	6
Finestra principale	7
Comandi	9
<i>Visualizzare la linea 1 del display</i>	9
<i>Visualizzare la linea 2 del display</i>	9
<i>Visualizzare lo stato dei tasti</i>	9
<i>Termine programma</i>	9
Terminale Braille	10
<i>Installazione Hardware</i>	10
<i>Installazione Software</i>	11
<i>Configurazione del PC</i>	13
<i>Configurazione</i>	15
<i>Modello terminale Braille</i>	15
<i>Tabella Braille</i>	15
<i>Tasti funzione del terminale Braille</i>	16
Zoom	17
Comandi	18
<i>Dimensione carattere</i>	18
<i>Mostra/nascondi finestra di Zoom</i>	19
Colori	19
<i>Dimensione finestra</i>	19
Requisiti minimi	20

Descrizione Prodotto

CrystalView è un prodotto sviluppato per assistere gli operatori non vedenti ed ipo-vedenti nell'utilizzo del telefono 'Crystal' del sistema PBX 'Ascom – BCS'.

La rappresentazione delle informazioni per gli operatori non vedenti è realizzata tramite terminale Braille, mentre per gli operatori ipo-vedenti per mezzo di testo sul monitor del PC utilizzando caratteri di grandi dimensioni (zoom).

I dati che provengono dal telefono Crystal, tramite collegamento seriale RS232, forniscono le seguenti informazioni:

- Le due righe principali del display del telefono che è in grado di visualizzare: numeri in ingresso e in fase di composizione, nomi associati al numero, stato della chiamata (occupato, libero, ...), ...
- Stato degli 8 tasti funzione

Le informazioni sopraindicate sono inserite in un elenco che l'operatore può scorrere o passare direttamente tramite tastiera del PC o terminale Braille.

CrystalView è completamente configurabile tramite interfaccia grafica dove è possibile cambiare l'associazione di una funzione con una combinazione dei tasti della tastiera PC, i colori e dimensioni della finestra di zoom, le funzioni associate ai tasti del terminale Braille ed altri parametri di funzionamento.

Prerequisiti

E' necessario che il telefono 'Ascom – Crystal' sia equipaggiato del firmware in grado di gestire operatori non vedenti. Per verificare tale funzionalità occorre premere 3 volte il pulsante 'REGOLARE' del telefono Crystal per visualizzare il menu ¾.

In questo menu si possono configurare i parametri che devono essere impostati come segue:

PROGRAMMAZIONE DI COMANDO	BLIND-OPER. 40 (*)
VELOCITA DI TRASM. EMISS.	19200
VELOCITA DI TRASM. RICEZ.	RX=TX
FORMATO / PARITA	8BIT NO PARITY
BIT D'ARRESTO	1
CONTROLLO DI FLUSSO	DATALEADS ONLY
MODULO SERIALE	ASYNCHRON

(*) impostare BLIND-OPER. 80 se si dispone di una Barra Braille da 80 caratteri

Installazione SW

ATTENZIONE !

L'utente che effettua l'installazione ed abilitazione deve possedere i privilegi amministrativi.

Procedere come segue:

- Eseguire il file CrystalView_setup.exe e confermare le richieste
- Confermare il riavvio del PC

L'installazione del software per il terminale Braille è avviata automaticamente.

Abilitazione del SW

CrystalView può funzionare solo se è stato abilitato tramite chiave SW.

Eseguire InstKey.exe fornito nel CD di installazione e seguire i passi successivi.

Passo 1

Inserire il codice di licenza cliente

InstKey (rel 3.0)

CUSTCODG| Introdurre ID

E4.52.D6.3A.D4.33.B4.38.A1.0B.71 Codice da comunicare

Codice chiave

OK

Passo 2

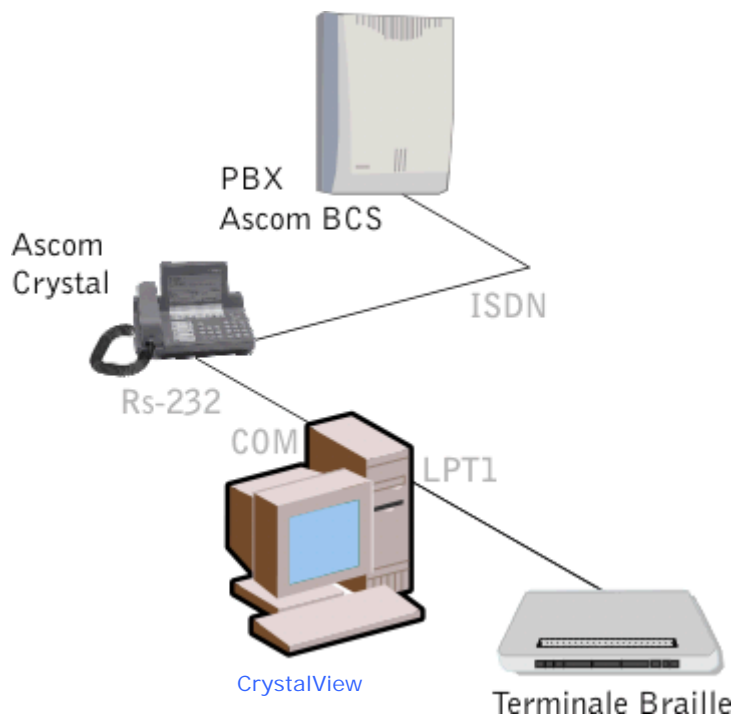
Contattare Sistel s.r.l. per fornire questo codice

Passo 3

Inserire il codice fornito da Sistel

Installazione HW

Sul PC è necessaria la disponibilità di una porte seriale (COM) libera per collegare il telefono 'Ascom - Crystal'.

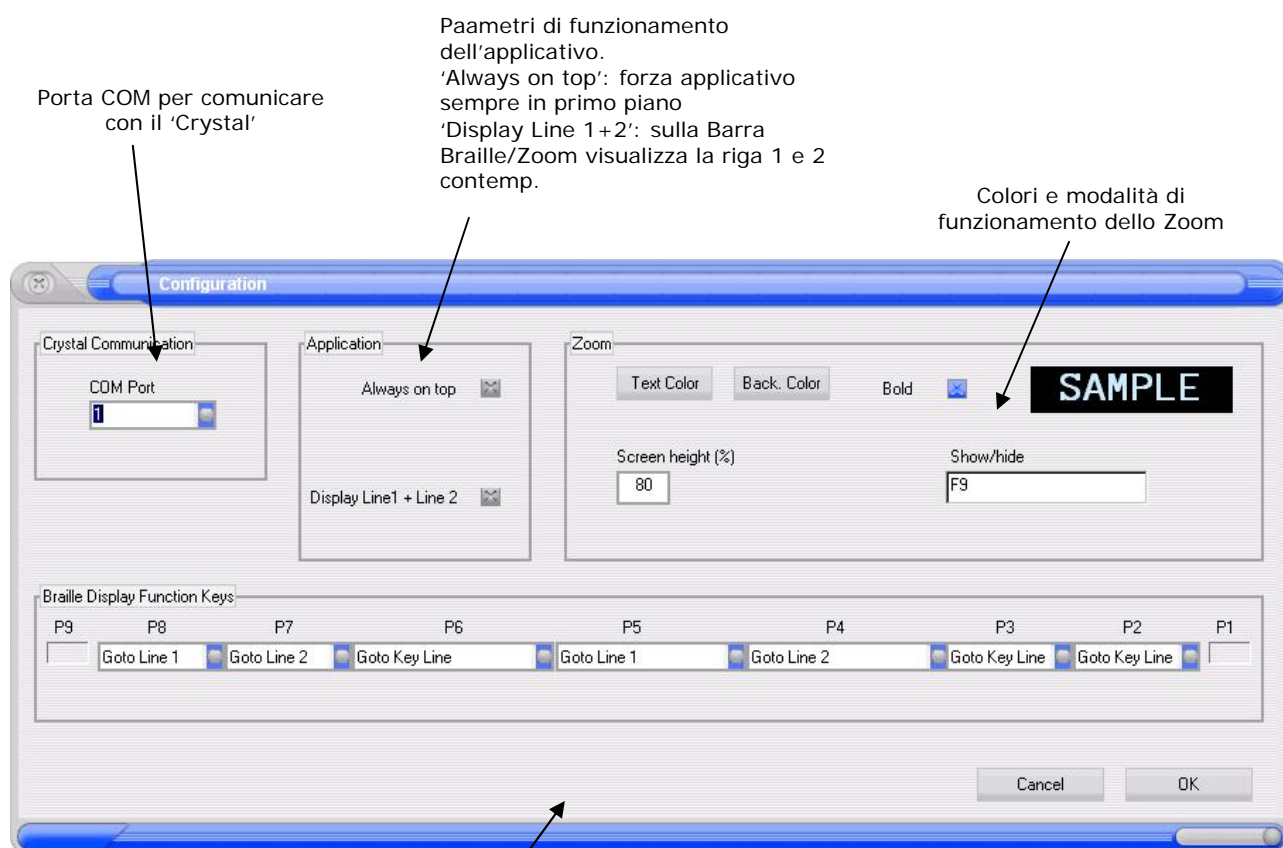


Configurazione di base

Se il telefono 'Crystal' è stato collegato alla porta seriale COM1 del PC allora non è necessaria alcuna configurazione; altrimenti, se sul PC è disponibile una diversa porta seriale o in caso di errore "m_Com.Open error" all'avvio di Crystal, occorre eseguire la configurazione della porta seriale (vedi 'COM Port' in 'Crystal Communication' nella finestra di configurazione).

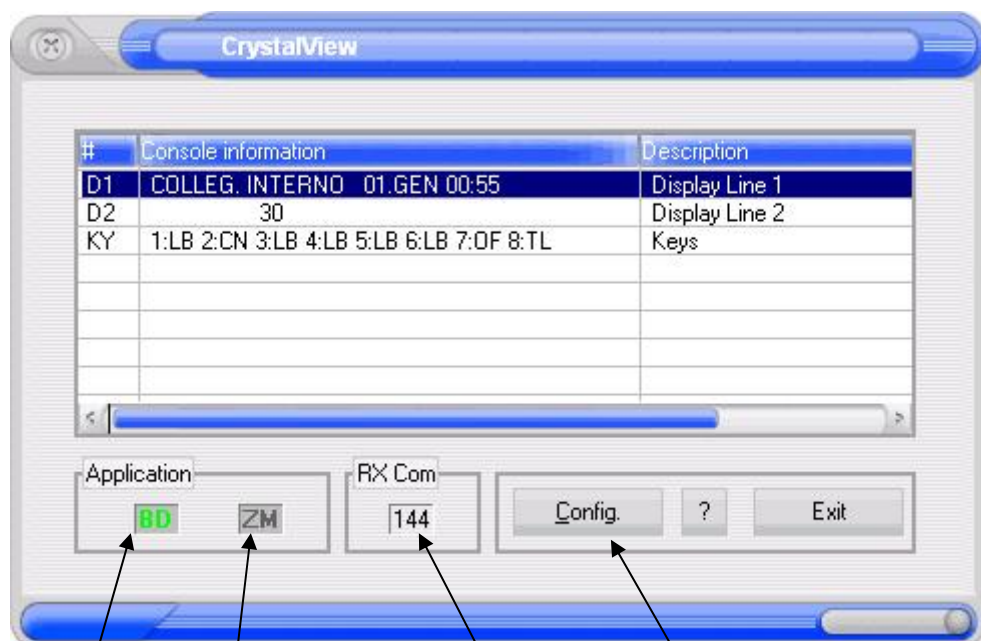
Configurazione generale

Tramite pulsante di comando sulla finestra principale è visualizzata la finestra di configurazione dove è possibile impostare i parametri di funzionamento di CrystalView.



Funzioni associate ai pulsanti della Barra Braille. I pulsanti P1 e P9 hanno la funzione fissa di scorrere il testo a destra e sinistra, qualora fosse più lungo del numero di caratteri della Barra Braille.

Finestra principale



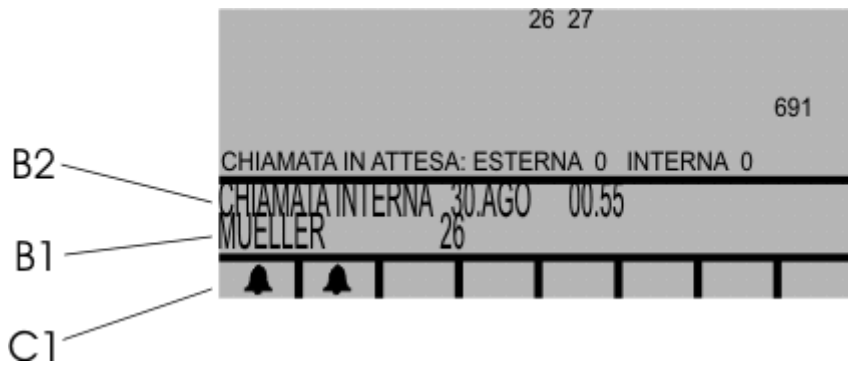
Stato driver Zoom:
verde: OK
grigio: non abilitato

Visualizza la finestra di
configurazione

Indicatore dei dati ricevuti dalla porta
seriale (normalmente è un valore che si
incrementa e poi ritorna a zero) e
dell'ora, ricevuti dal Crystal.

Stato del driver del terminale Braille Sistel
verde: OK
rosso: non in esecuzione
grigio: non abilitata

Etichetta	Descrizione
D1	Linea 1 del display (area B2)
D2	Linea 2 del display (area B1)
KY	Stato dei tasti (area C1)



Gli otto tasti sotto al display del telefono Crystal possono avere diverse funzioni (in base alla programmazione) ed possono avere diversi stati rappresentati da simboli sul display (area C1) Ogni simbolo è rappresentato sulla Barra Braille e nella Zoom da due caratteri come descritto nella tabella seguente.

Rappresentazione	Descrizione stato	Simbolo
OC	Occupato	Quadrangolo
HL	Arresto	H
CN	Collegamento	+
CH	Chiamata	Triangolo / campana
IN	Inoltrata	V / freccia in basso
DV	Deviata	U
LB	Libero	(vuoto)
PK	Parcheggiata	P
TL	Tasto libero	-
FU	Tasto funzione	Fu
NR	Tasto numerico	Nr
RC	Richiamata	Triangolo aperto / camp. aperta
CA	Chiamata ditta A	A con campana
CB	Chiamata ditta B	B con campana
AB	Chiamata ditta AB	AB con campana
NT	Non toccare	*
C1	Chiamata ritardata 10s	
C2	Chiamata ritardata 20s	
C3	Chiamata ritardata 30s	
CD	Chiamata disattivata	X su campana
ON	On	ON
OF	Off	OFF

Comandi

Visualizzare la linea 1 del display

Tastiera PC	FRECCE di scorrimento
Terminale Braille	P8

Visualizzare la linea 2 del display

Tastiera PC	FRECCE di scorrimento
Terminale Braille	P7

Visualizzare lo stato dei tasti

Tastiera PC	FRECCE di scorrimento
Terminale Braille	<i>Non assegnato</i>

Termine programma

Tastiera PC	CTRL + MAIUSC + F10
Terminale Braille	<i>Non assegnato</i>

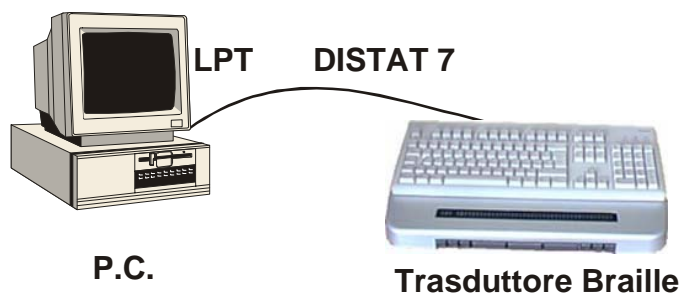
Terminale Braille

CrystalView è utilizzabile da operatori non vedenti per mezzo del terminale Braille Sistel. L'informazione rappresentata sul terminale Braille è quella selezionata nell'elenco della maschera principale.

Installazione Hardware

Procedere come segue:

- Verificare la presenza di una porta parallela libera sul PC. (LPT1 o LPT2);
- Collegare il cavo DISTAT 7 tra il connettore DB25F della porta parallela (LPT1 o LPT2) del P.C. e il connettore DB9M del Trasduttore Braille;
- Disporre il Terminale Braille sotto la tastiera del P.C., in modo tale da avere la fila di caratteri da leggere al di sotto della barra spaziatrice della tastiera;
- Collegare il cavo di alimentazione 230 Vac alla presa posta sul retro del Terminale Braille, servirsi del vicino interruttore per accendere lo stesso.



Installazione Software

ATTENZIONE !

L'utente che effettua l'installazione deve possedere i privilegi amministrativi.

L'installazione di questo software è avviata automaticamente dopo l'installazione di CrystalView.

1. Il programma di installazione partirà mostrando la finestra di benvenuto (fig.1).



fig. 1

2. Alla finestra seguente premere "Install" per continuare l'installazione (fig. 2)

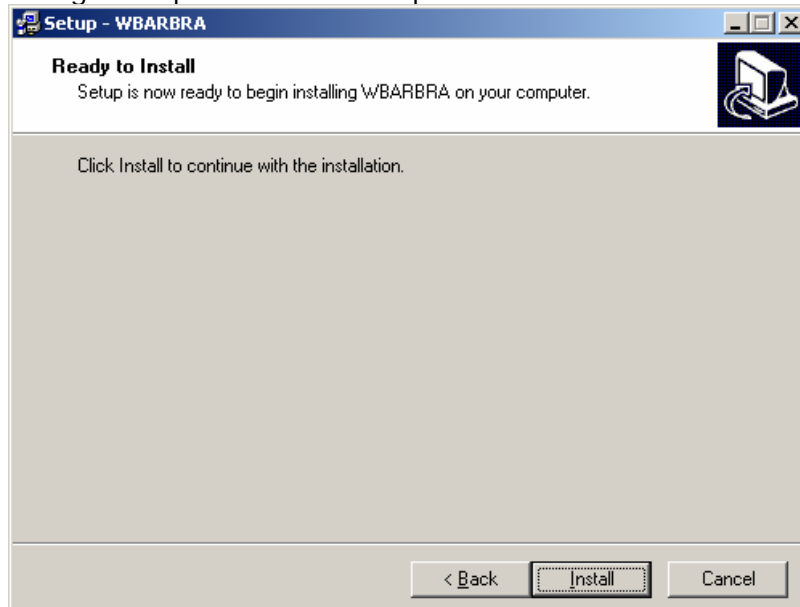


fig. 2

-
3. L'installazione del software è terminata, premere "Finish" per far avviare il programma WBARBRA (fig.3)

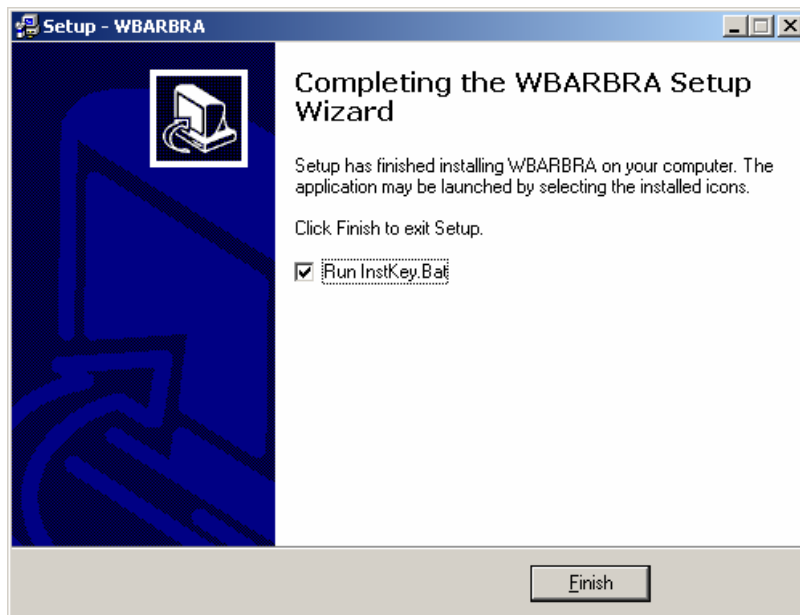


fig. 3

4. Al termine dell'installazione se si dispone di un sistema operativo Windows 98 riavviare il PC per terminare la procedura di installazione, altrimenti se il sistema in uso è Windows NT/2000/XP, passare al punto 5.

Configurazione del PC

Se il sistema operativo in uso è Windows NT/2000/XP, portarsi nelle proprietà di sistema e selezionare "Hardware", comparirà la finestra sotto riportata; premere il pulsante "Gestione periferiche" (fig. 4).

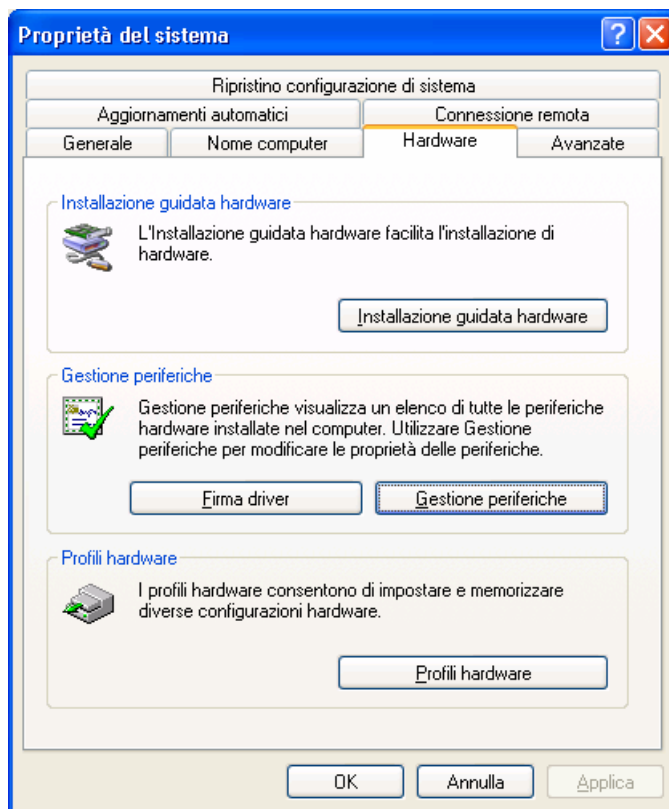


fig. 4

5. Con la finestra di "Gestione periferiche" attiva selezionare "Porte (COM e LPT)" e fare un doppio click sulla "Porta Stampante (LPT1)" come da figura 5.

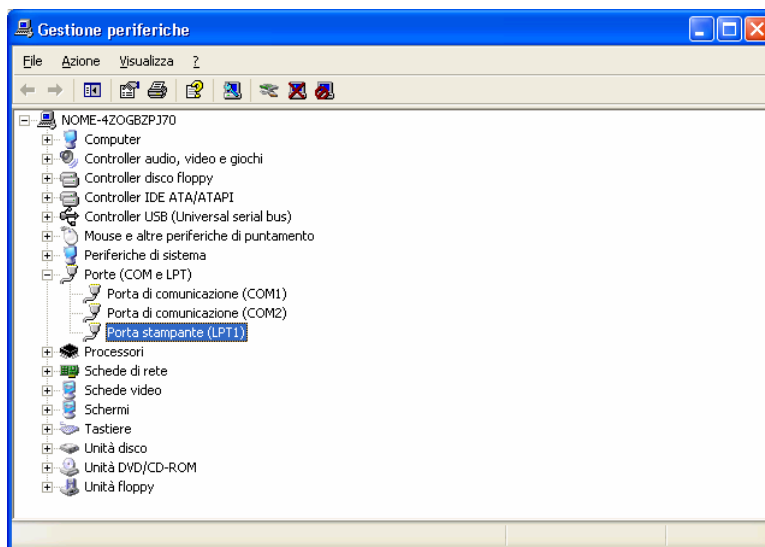


fig. 5

6. A questo punto comparirà la finestra di proprietà della Porta Stampante (LPT1); posizionarsi nelle opzioni "Impostazioni della porta", apparirà la finestra sotto riportata in figura 6 e selezionare "Utilizza qualsiasi interrupt assegnato alla porta".

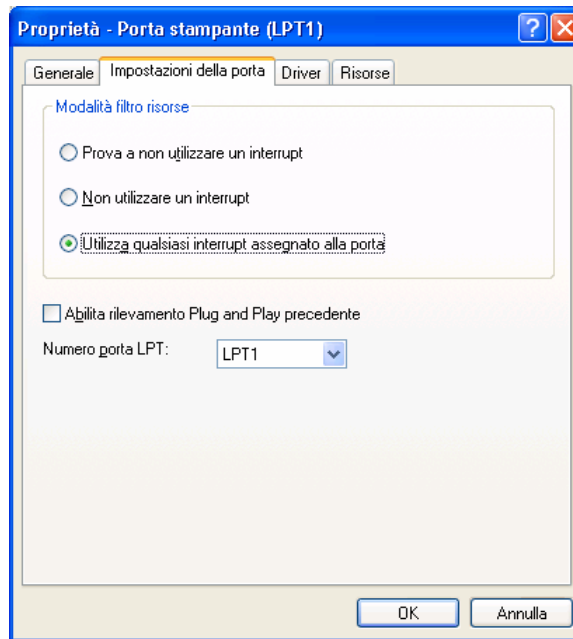


fig. 6

7. Sempre all'interno della finestra di proprietà della porta stampante selezionare l'opzione "Risorse", comparirà la figura 7, deselegionare "Impostazioni automatiche", portarsi su "Configurazione corrente" e selezionare "Configurazione di base 0000" (fig. 8); nelle finestra di impostazione di risorse comparirà il valore "IRQ 07". Confermare con "OK" le modifiche effettuate. Al termine riavviare il PC.

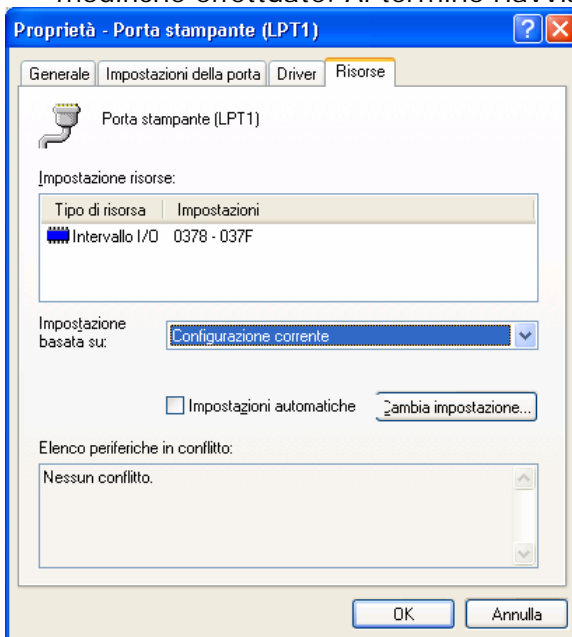


fig. 7

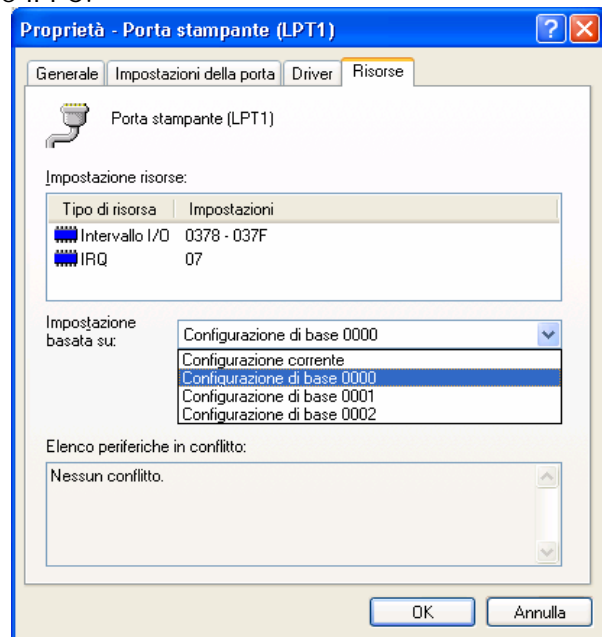


fig. 8

8. Al termine occorre inserire nell' 'Esecuzione automatica', dell'utente che utilizzerà la terminale Braille, il collegamento al programma:
C:\Programmi\Sistel\WBARBRA\wbarbra.exe

Configurazione

Occorre configurare il programma di terminale Braille quando si possiede un terminale Braille con un numero di caratteri diverso da 40 oppure quando si vuole cambiare la tabella (6/8 punti) Braille.

La configurazione va effettuata modificando il file di configurazione

C:\Programmi\Siste\WBARBRA\bb.ini ; affinché le modifiche abbiano effetto occorre riavviare il PC.

Modello terminale Braille

Aprire il file di configurazione ed impostare, nella sezione [Braille], il parametro 'Numero caratteri' uguale al valore del numeri di caratteri del terminale Braille.

Ad esempio, per un terminale Braille da 80 caratteri:

[Braille]

:
:

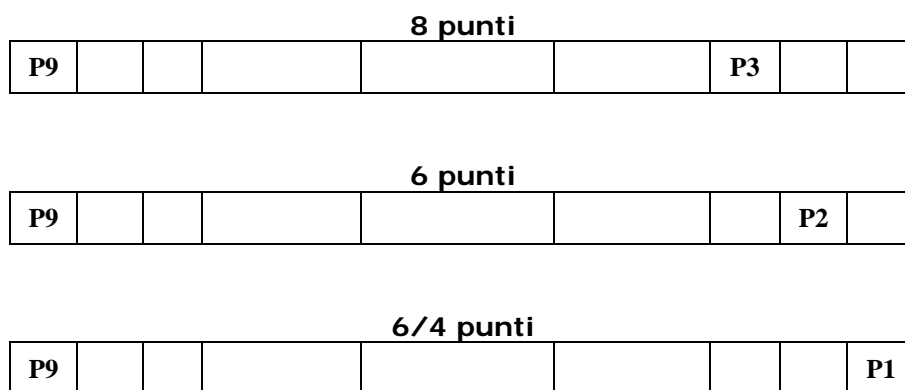
Numero caratteri=80

Tabella Braille

Sono disponibile tre tabelle che si possono impostare tramite la pressione dei tasti del terminale Braille oppure da file di configurazione.

Le tabelle disponibili sono a 8 punti (DEU8), 6 punti (DEU6) oppure 6/4 punti (usa la tabella a 6 punti come base, ma le cifre sono a 4 punti = 64PT).

La pressione contemporanea dei tasti del terminale Braille illustrati di seguito (vista frontale) impostano la tabella relativa.



Alternativamente questa impostazione si può realizzare modificando, nel file di configurazione, il parametro 'Tabella' della sezione [Braille]; i valori assegnabili sono:

Tabella=DEU8

Tabella=DEU6

Tabella=64PT

Tasti funzione del terminale Braille

Sulla parte frontale della terminale Braille sono disponibili 9 tasti funzione ai quali sono associate le funzioni di uso più frequente.

La numerazione dei tasti è la seguente (vista frontale):

P9	P8	P7	P6	P5	P4	P3	P2	P1
-----------	-----------	-----------	-----------	-----------	-----------	-----------	-----------	-----------

P9 = scorrimento del testo a sinistra (se il testo ha una lunghezza superiore a quella del terminale Braille)

P8 = visualizza la linea 1 del display del Crystal

P7 = visualizza la linea 2 del display del Crystal

P6 = visualizza lo stato dei tasti del Crystal

P5 = visualizza la linea 1 del display del Crystal

P4 = visualizza la linea 2 del display del Crystal

P3 = visualizza lo stato dei tasti del Crystal

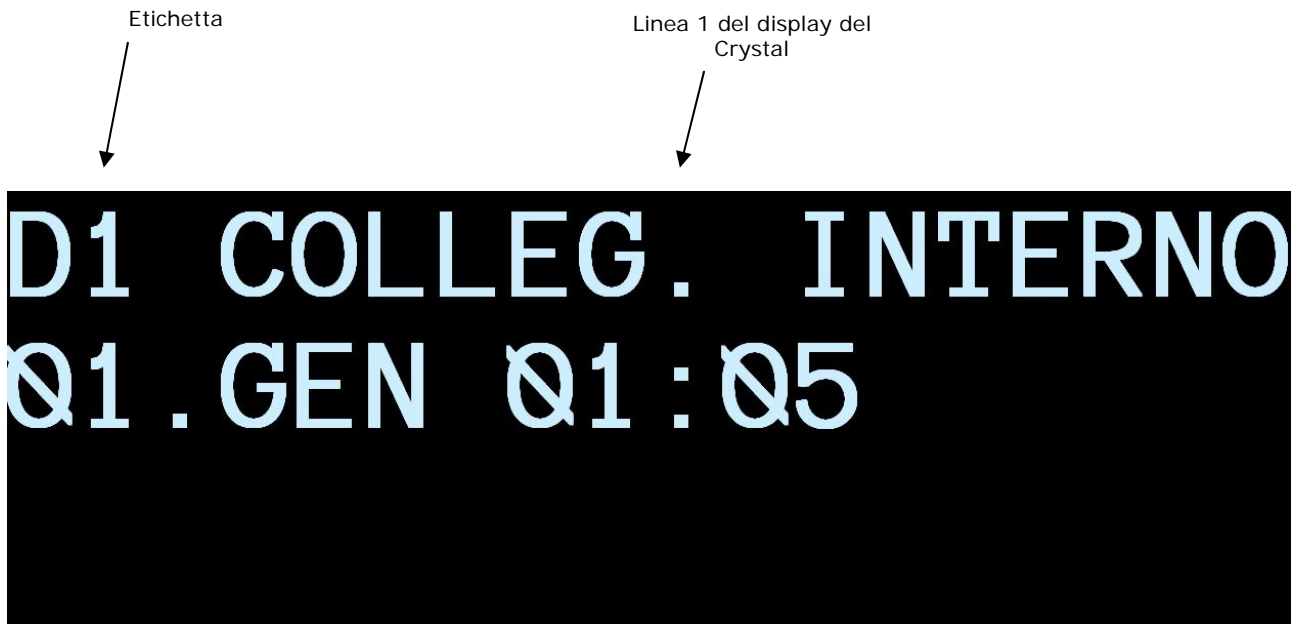
P2 = visualizza lo stato dei tasti del Crystal

P1 = scorrimento del testo a destra (se il testo ha una lunghezza superiore a quella del terminale Braille)

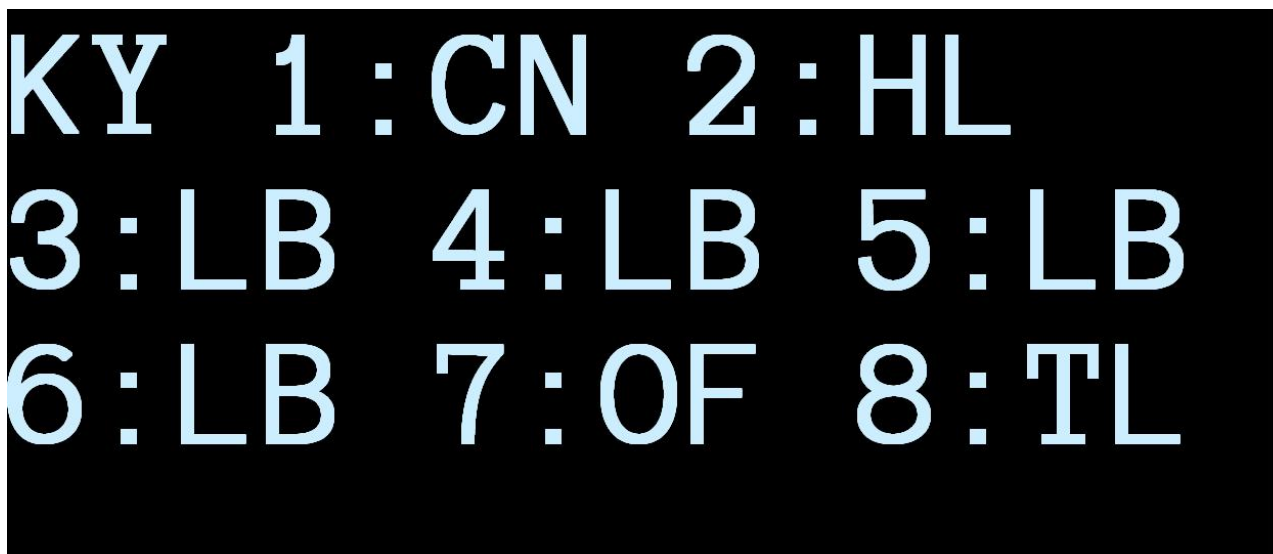
Zoom

CrystalView è utilizzabile anche da operatori ipo-vedenti per mezzo dello Zoom.
E' un'area nella parte bassa dello schermo nella quale è rappresentata l'informazione selezionata nell'elenco della finestra principale.

Esempio di visualizzazione della riga 1 del display



Esempio di visualizzazione dello stato dei tasti



Comandi

Sono disponibili diversi comandi per gestire lo Zoom o per visualizzare informazioni specifiche. Oltre a quelli elencati di seguito sono utilizzabili anche i comandi descritti nel capitolo per il terminale Braille.

Dimensione carattere

Con un semplice comando da tastiera è possibile ingrandire istantaneamente la dimensione del carattere utilizzato nella finestra di Zoom.

CTRL + '+' (il segno + del tastierino numerico) e **CTRL + '-'** (il segno - del tastierino numerico) permettono, rispettivamente di ingrandire e diminuire la dimensione del carattere.

```
D1 COLLEG.  
INTERNO  
Ø1.GEN Ø1:11
```

↓
CTRL +
↓

```
D1 COLLEG.  
INTERNO  
Ø1.GEN  
Ø1:12
```

E' possibile rendere il carattere grassetto o meno tramite il parametro Bold dell'area Zoom nella finestra di configurazione.

Mostra/nascondi finestra di Zoom

CrystalView, se è stato abilitato con l'opportuna licenza, visualizza la finestra di Zoom; se occorre nascondersela e visualizzarla è possibile tramite:

Tastiera PC: **F9**

Tale impostazione è modificabile attraverso finestra di configurazione.

Colori

Il colore del testo e quello dello sfondo sono modificabili nella finestra di configurazione rispettivamente con i pulsanti 'Text color' e 'Back. color'.

Dimensione finestra

La dimensione della finestra di Zoom è fissa per quanto riguarda la larghezza (occupa l'intera larghezza dello schermo) mentre l'altezza è espressa in percentuale, modificabile nella finestra di configurazione (campo 'Screen height' nell'area Zoom).

Requisiti minimi

- Personal Computer IBM compatibile
- Sistema Operativo WIN 2000/XP
- Processore PENTIUM III
- Memoria Ram 128 MB
- Monitor risoluzione min 800 x 600
- 10 Mbyte di spazio libero su disco fisso
- 1 porta seriale
- 1 porta parallela (se si utilizza il terminale Braille)